

浮物体。

**地理分布** 广泛分布于太平洋, 印度洋和大西洋的热带和温带海域。

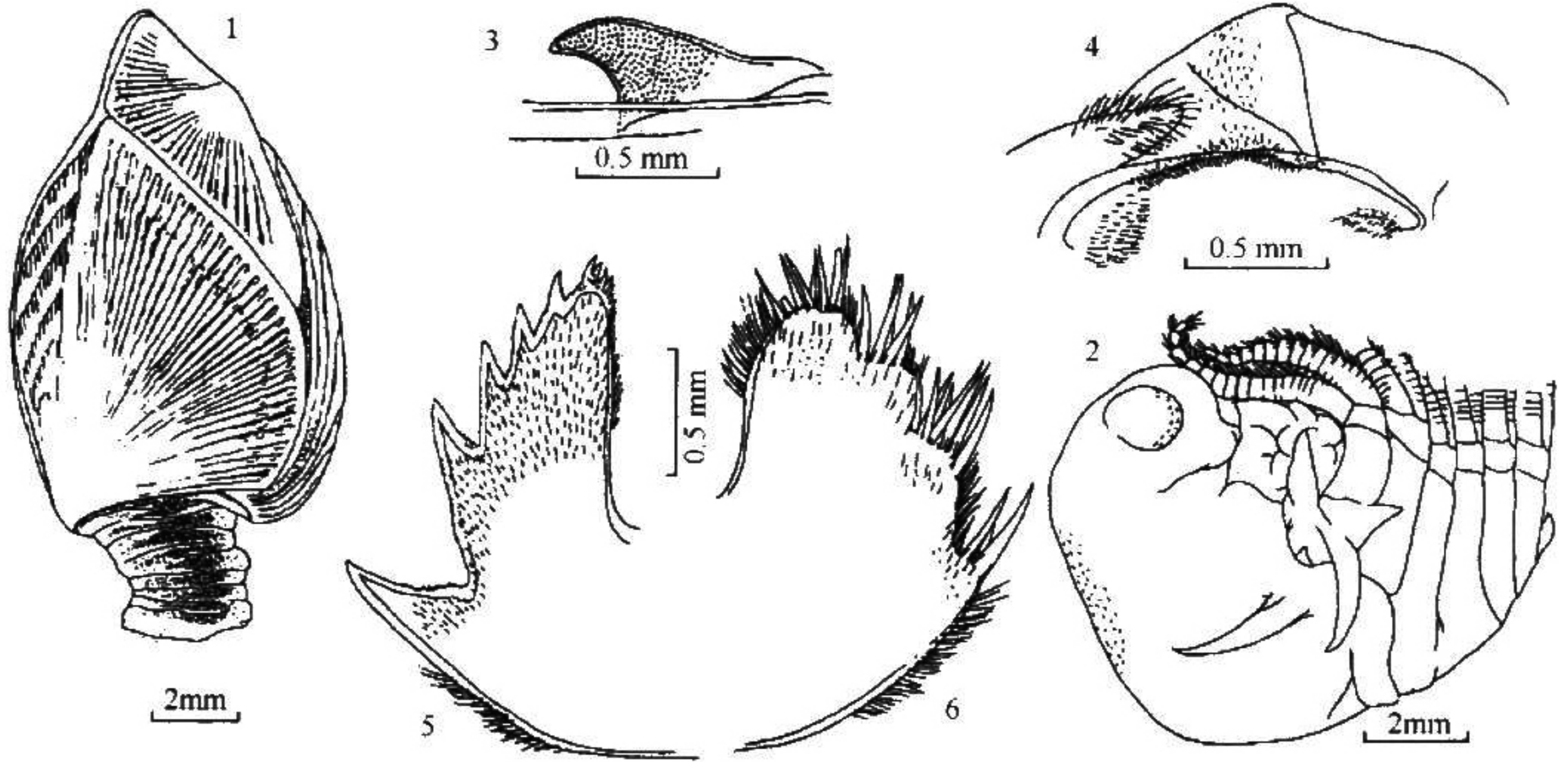


图 79 鹅茗荷 *Lepas anserifera* Linnaeus

1. 外形; 2. 软体部分; 3. 尾附肢; 4. 上唇和触须; 5. 大颚; 6. 小颚

(42) 栉茗荷 *Lepas pectinata* Spengler, 1793 (图 80)

*Lepas pectinata* Spengler, 1793. Skrifter Naturhist. Selbskabet, 2, B, 2, H., Tab. X, fig. 2 (not seen). Darwin, 1851: 85, pl. 1, fig. 3. —Gravel, 1905: 107, fig. 119. Pilsbry, 1907: 81, pl. 8, figs. 4, 5, 6, 8; 1907: 193. Borradaile, 1916: 131. —Jennings, 1918: 57. —Nilsson-Cantell, 1921: 235, fig. 35d. —Broch, 1922: 266, figs. 26~28; 1924: 50, fig. 17. —Hiro, 1937: 400; 1937: 59, fig. 49; 1939: 204. —Tarasov *et* Zevina, 1957: 107, fig. 25a~b, 26, 27, 28b. —Utinomi, 1970: 341. —Dong *et al.*, 1980: 125. Liu *et* Ren, 1985: 223, fig. 22, pl. 6: 1~5, pl. 12: 18.

**标本采集地** 广东省海康, 海南省文昌、崖县, 南海  $17^{\circ}30' \sim 19^{\circ}30' \text{N}$ ,  $110^{\circ}00' \sim 113^{\circ}30' \text{E}$ 。

**鉴别特征** 头部阔三角形, 壳板半透明, 薄而易碎; 自壳顶的放射肋显著, 楯板开闭缘与顶底隆起间面很窄, 右楯板具壳顶齿; 背板楯缘有缺刻; 峰板较宽; 鞭状突 0~4 个; 尾附肢钝圆。

**形态描述** 头部宽阔三角形, 壳板半透明, 薄而易碎, 表面有自壳顶放射的肋, 肋常有突出的齿, 板内缘呈波状弯曲。楯板宽阔, 壳顶至上顶端有突出的脊, 其纺锤形面很窄, 脊上偶有突出齿。右楯板内面有一薄片状的壳顶齿。背板三角形, 楯缘近开闭缘端有一缺刻, 与楯板上顶端相对。峰板较宽, 上顶端尖, 基部为  $135^{\circ} \sim 180^{\circ}$  角的小分

叉，背脊有齿。板的内膜具有淡紫色色素。

柄部显著短于头部，淡褐色。

上唇脊缘有一排细小齿，小颚切缘呈5个阶梯。第1蔓足内肢稍长，基部有2个瘤状突，与鞭状突相当。第6蔓足的基部有钝圆的尾附肢。交接器较长。

标本（海康）测量头部长15.0mm，宽10.0mm，柄部长1.8mm，宽3.0mm。

**生活习性** 本种栖于热带和亚热带海域，标本采自漂浮的木材和海螺鞘上。

**地理分布** 本种在太平洋，印度洋和大西洋均有分布，为世界性热带和亚热带海域的广布种。在我国仅分布于南海近岸。

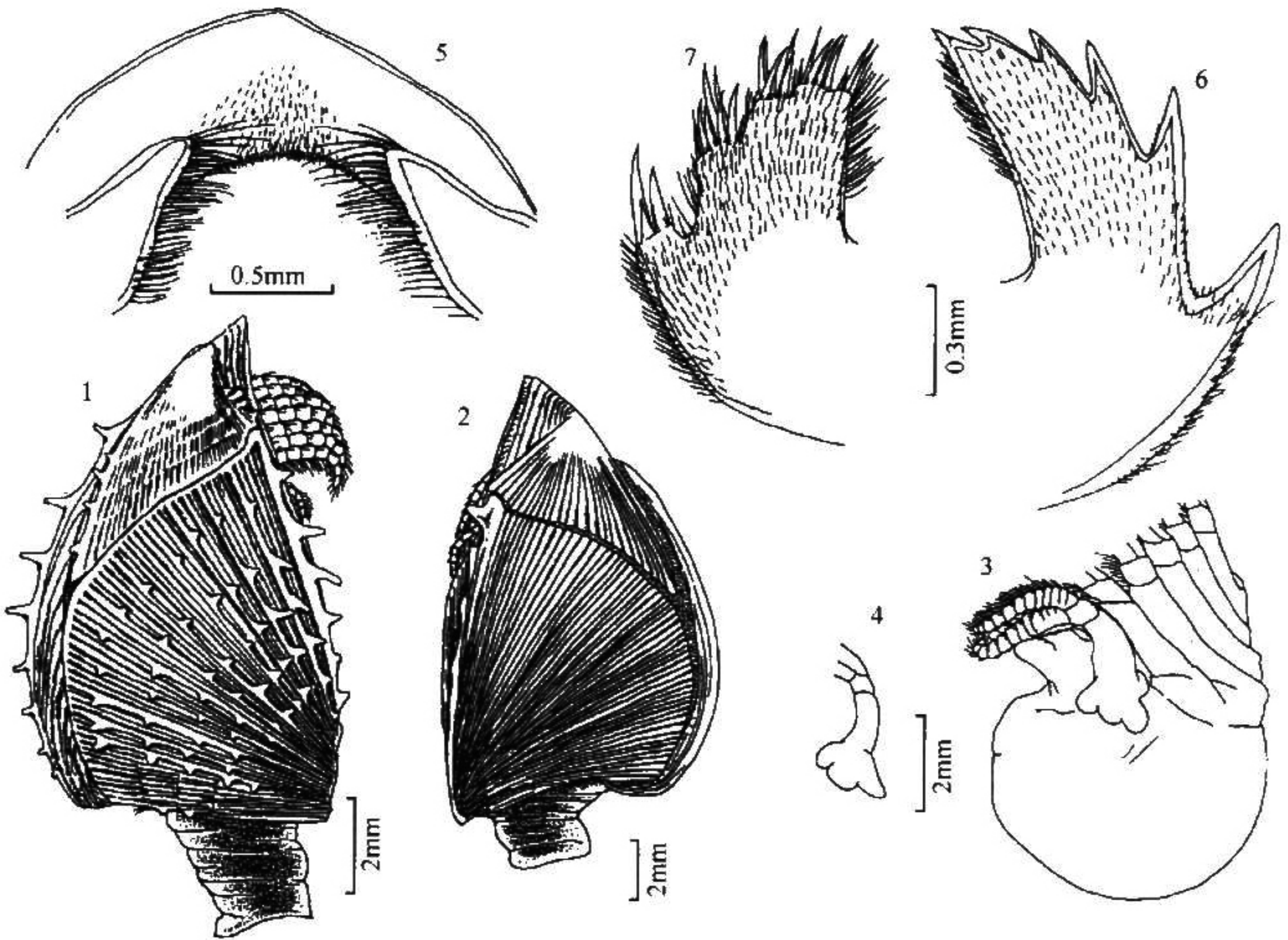


图80 栉茗荷 *Lepas pectinata* Spengler

1~2. 外形；3. 软体部分；4. 鞭状突；5. 上唇和触须；6. 大颚；7. 小颚

### 13. 条茗荷属 *Conchoderma* Olfers, 1814

- Conchoderma* Olfers, 1814: 177. —Darwin, 1851: 136. —Hoek, 1883: 55. —Pilsbry, 1907: 98.  
—Anuaddale, 1909: 79. —Nilsson-Cantell, 1921: 240. —Broch, 1924: 54. —Hiro, 1937: 61.  
—Tarasov & Zevina, 1957: 113. —Newman *et al*, 1969: R279. —Newman *et* Ross, 1971: 33.  
—Zevina, 1980: 692. —Liu *et* Ren, 1985: 225.